

สรุปมาตรการป้องกันและ แก้ไขผลกระทบสิ่งแวดล้อม และมาตรการติดตาม ตรวจสอบคุณภาพ สิ่งแวดล้อม

- 3.1 สรุปมาตรการป้องกันและแก้ไขผลกระทบสิ่งแวดล้อม
- 3.2 สรุปผลการติดตามตรวจสอบคุณภาพสิ่งแวดล้อม
 - 3.2.1 คุณภาพอากาศ
 - 3.2.2 ระดับเสียง
 - 3.2.3 ค่าความสั่นสะเทือน
 - 3.2.4 คุณภาพน้ำ

จัดทำโดย

บริษัท ไมน์ เอ็นจิเนียริง คอนซัลแตนท์ จำกัด

โครงการเหมืองแร่หินอุตสาหกรรมชนิดหินปูน เพื่ออุตสาหกรรมก่อสร้าง
ประทานบัตรที่ 30191/15869
นางสาวยุภาวรรณ ปานรงค์ (บริษัท ยูนิไมนิ่ง จำกัด รับช่วงการทำเหมือง)
ตำบลบ้านท่าเียน อำเภอกีรีรัตนคม จังหวัดสุราษฎร์ธานี

บทที่ 3

สรุปมาตรการป้องกันและแก้ไขผลกระทบสิ่งแวดล้อม และมาตรการติดตามตรวจสอบคุณภาพสิ่งแวดล้อม

3.1 สรุปมาตรการป้องกันและแก้ไขผลกระทบสิ่งแวดล้อม

สรุปผลการตรวจสอบการปฏิบัติตามมาตรการป้องกันและแก้ไขผลกระทบสิ่งแวดล้อม โครงการเหมืองแร่หินอุตสาหกรรมชนิดหินปูน เพื่ออุตสาหกรรมก่อสร้าง ประทานบัตรที่ 30191/15869 ของนางสาวยุภาวรรณ ปานรงค์ (บริษัท ยูนิไมนิ่ง จำกัด รับช่วงการทำเหมือง) ตั้งอยู่ที่ ตำบลบ้านท่าเียน อำเภอศรีวิชัย จังหวัดสุราษฎร์ธานี ตามหนังสือที่ ทส1009.2/6876 ลงวันที่ 4 กันยายน 2551 และหนังสือที่ ออ 0506/2273 ลงวันที่ 16 มิถุนายน 2566 พร้อมทั้งการออกสำรวจพื้นที่และศึกษาข้อมูลที่ได้ตามสภาพในปัจจุบัน สรุปประเด็นที่สำคัญได้ดังต่อไปนี้

1. ดำเนินการทำเหมืองตามแผนผังการทำเหมืองที่กำหนดไว้ กล่าวคือเป็นการทำเหมืองโดยวิธีเหมืองทาบ ในลักษณะชั้นบันได
2. ดำเนินกิจกรรมการทำเหมืองเฉพาะในช่วงเวลากลางวันเท่านั้น
3. กันพื้นที่ทางด้านทิศเหนือเป็นพื้นที่เว้นไม่ทำเหมืองระยะ 30 เมตร เพื่อป้องกันผลกระทบด้านหินปลิวต่อโรงงานแปรรูปไม้ยางพารา
4. ปรับปรุงเส้นทางขนส่งแร่ช่วงถนนภายในโครงการจนถึงทางหลวงหมายเลข 401 ให้เป็นถนนลาดยาง
5. ในด้านความปลอดภัยของการคมนาคมขนส่งแร่ โครงการได้กำหนดให้รถบรรทุกแร่ทุกคันใช้ความเร็วภายในโครงการไม่เกิน 30 กิโลเมตรต่อชั่วโมง
6. จัดเตรียมอุปกรณ์ป้องกันอันตรายส่วนบุคคลให้พนักงานสวมใส่ในขณะปฏิบัติงาน
7. ฉีดพรมน้ำบริเวณเส้นทางขนส่งแร่ พื้นที่ที่มีกิจกรรมที่ก่อให้เกิดฝุ่นละอองบริเวณโครงการ และลานกองแร่ วันละ 2 ครั้ง หรือตามความเหมาะสมกับสภาพภูมิอากาศ เพื่อลดการฟุ้งกระจายของฝุ่นละออง
8. ทำการปิดคลุมผ้าใบให้มิดชิด รวมทั้งปิดฝากระบะข้างและท้ายของรถบรรทุกให้เรียบร้อย เพื่อป้องกันการตกหล่นของแร่หรือการฟุ้งกระจายของฝุ่นละออง
9. จัดตั้งกองทุนรักษาสภาพแวดล้อมและสุขภาพอนามัย เพื่อใช้เงินจากกองทุนในการปรับปรุงฟื้นฟูสภาพแวดล้อม ประกันความเสี่ยงสุขภาพและปฏิบัติตามมาตรการแก้ไขผลกระทบสิ่งแวดล้อม และการติดตามตรวจสอบคุณภาพสิ่งแวดล้อม

3.2 สรุปผลการติดตามตรวจสอบคุณภาพสิ่งแวดล้อม

สรุปผลการติดตามตรวจสอบคุณภาพสิ่งแวดล้อม โครงการเหมืองแร่หินอุตสาหกรรมชนิดหินปูน เพื่ออุตสาหกรรมก่อสร้าง ประทานบัตรที่ 30191/15869 ของนางสาวยุภาวรรณ ปานรงค์ (บริษัท ยูนิไมนิ่ง จำกัด รับช่วงการทำเหมือง) ตั้งอยู่ที่ ตำบลบ้านท่าเียน อำเภอศรีวิชัย จังหวัดสุราษฎร์ธานี ตามหนังสือที่ ทส 1009.2/6876 ลงวันที่ 4 กันยายน 2551 สรุปได้ดังต่อไปนี้

3.2.1 คุณภาพอากาศ

1) ปริมาณฝุ่นละอองแขวนลอยรวม (TSP)

จากข้อมูลผลการตรวจวัดคุณภาพอากาศในรูปปริมาณฝุ่นละอองแขวนลอยรวม (TSP) โครงการเหมืองแร่หินอุตสาหกรรมชนิดหินปูน เพื่ออุตสาหกรรมก่อสร้าง ประทานบัตรที่ 30191/15869 ของนางสาวยุภาวรรณ ปานรงค์ (บริษัท ยูนิไมนิ่ง จำกัด รับช่วงการทำเหมือง) จำนวน 2 สถานี ได้แก่ หมู่ที่ 7 บ้านคลองขนาน ทางด้านทิศตะวันตกเฉียงเหนือ และหมู่ที่ 7 บ้านคลองขนาน ทางด้านทิศตะวันออกเฉียงเหนือ ที่ผ่านมาจนถึงเดือนพฤศจิกายน 2567 พบว่า สถานีที่มีผลการตรวจวัดปริมาณฝุ่นละอองแขวนลอยรวม (TSP) สูงสุด คือ บริเวณหมู่ที่ 7 บ้านคลองขนาน ทางด้านทิศตะวันตกเฉียงเหนือ ในเดือนเมษายน 2566 มีค่าเท่ากับ 0.062 มิลลิกรัมต่อลูกบาศก์เมตร เมื่อนำมาเปรียบเทียบกับค่ามาตรฐาน พบว่า ผลการตรวจวัดมีค่าอยู่ในเกณฑ์มาตรฐานตามประกาศคณะกรรมการสิ่งแวดล้อมแห่งชาติ ฉบับที่ 24 (พ.ศ. 2547) เรื่อง กำหนดมาตรฐานคุณภาพอากาศในบรรยากาศโดยทั่วไปประกาศในราชกิจจานุเบกษา เล่ม 121 ตอนพิเศษ 104 ง ประกาศ ณ วันที่ 9 สิงหาคม พ.ศ. 2547 ที่กำหนดปริมาณฝุ่นละอองแขวนลอยรวม (TSP) ไว้ไม่เกิน 0.330 มิลลิกรัมต่อลูกบาศก์เมตร สรุปผลการตรวจวัดดังตารางที่ 3-1 และรูปที่ 3-1

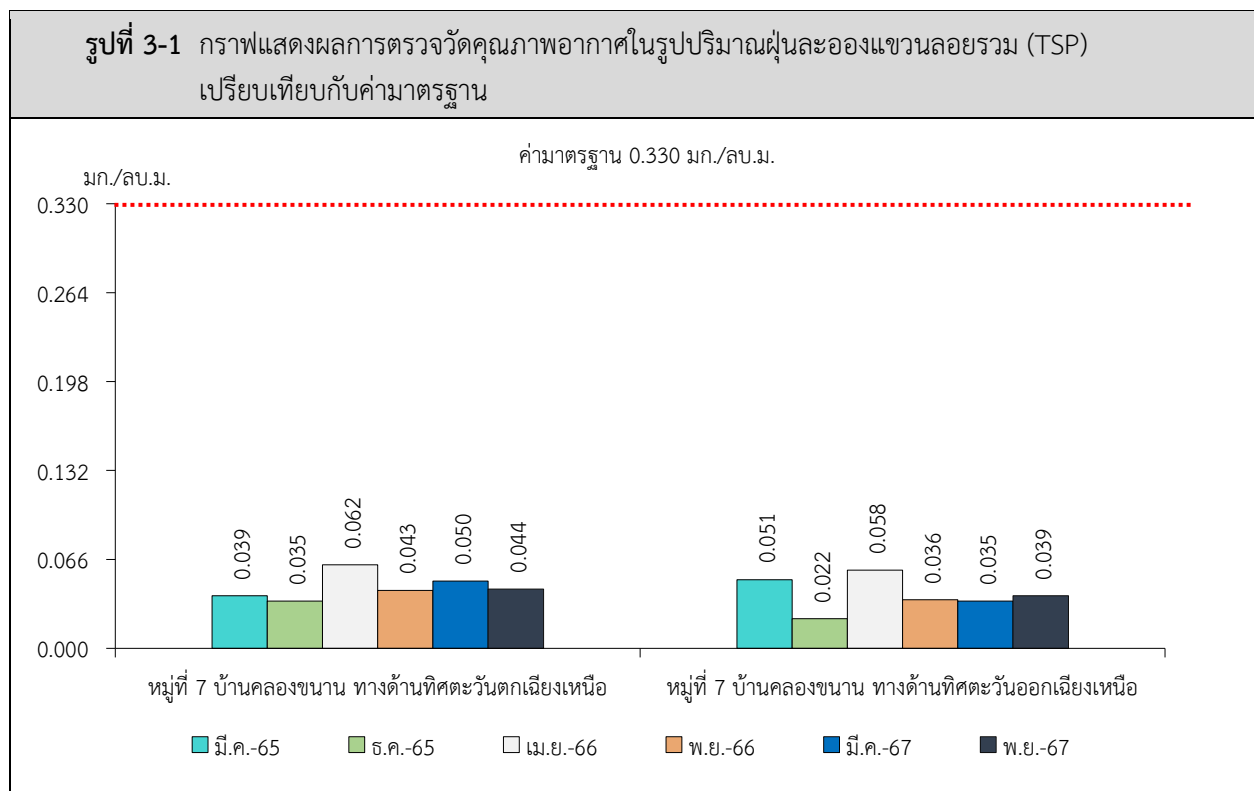
2) ปริมาณฝุ่นละอองขนาดเล็กกว่า 10 ไมครอน (PM-10)

จากข้อมูลผลการตรวจวัดคุณภาพอากาศในรูปปริมาณฝุ่นละอองขนาดเล็กกว่า 10 ไมครอน (PM-10) โครงการเหมืองแร่หินอุตสาหกรรมชนิดหินปูน เพื่ออุตสาหกรรมก่อสร้าง ประทานบัตรที่ 30191/15869 ของนางสาวยุภาวรรณ ปานรงค์ (บริษัท ยูนิไมนิ่ง จำกัด รับช่วงการทำเหมือง) จำนวน 2 สถานี ได้แก่ หมู่ที่ 7 บ้านคลองขนาน ทางด้านทิศตะวันตกเฉียงเหนือ และหมู่ที่ 7 บ้านคลองขนาน ทางด้านทิศตะวันออกเฉียงเหนือ ที่ผ่านมาจนถึงเดือนพฤศจิกายน 2567 พบว่า สถานีที่มีผลการตรวจวัดปริมาณฝุ่นละอองขนาดเล็กกว่า 10 ไมครอน (PM-10) สูงสุด คือ บริเวณหมู่ที่ 7 บ้านคลองขนาน ทางด้านทิศตะวันตกเฉียงเหนือ ในเดือนเมษายน 2566 มีค่าเท่ากับ 0.030 มิลลิกรัมต่อลูกบาศก์เมตร เมื่อนำมาเปรียบเทียบกับค่ามาตรฐาน พบว่า ผลการตรวจวัดมีค่าอยู่ในเกณฑ์มาตรฐานตามประกาศคณะกรรมการสิ่งแวดล้อมแห่งชาติ ฉบับที่ 24 (พ.ศ. 2547) เรื่อง กำหนดมาตรฐานคุณภาพอากาศในบรรยากาศโดยทั่วไป ประกาศในราชกิจจานุเบกษา เล่ม 121 ตอนพิเศษ 104 ง ประกาศ ณ วันที่ 9 สิงหาคม พ.ศ. 2547 ที่กำหนดปริมาณฝุ่นละอองขนาดเล็กกว่า 10 ไมครอน (PM-10) ไว้ไม่เกิน 0.120 มิลลิกรัมต่อลูกบาศก์เมตร สรุปผลการตรวจวัดดังตารางที่ 3-1 และรูปที่ 3-2

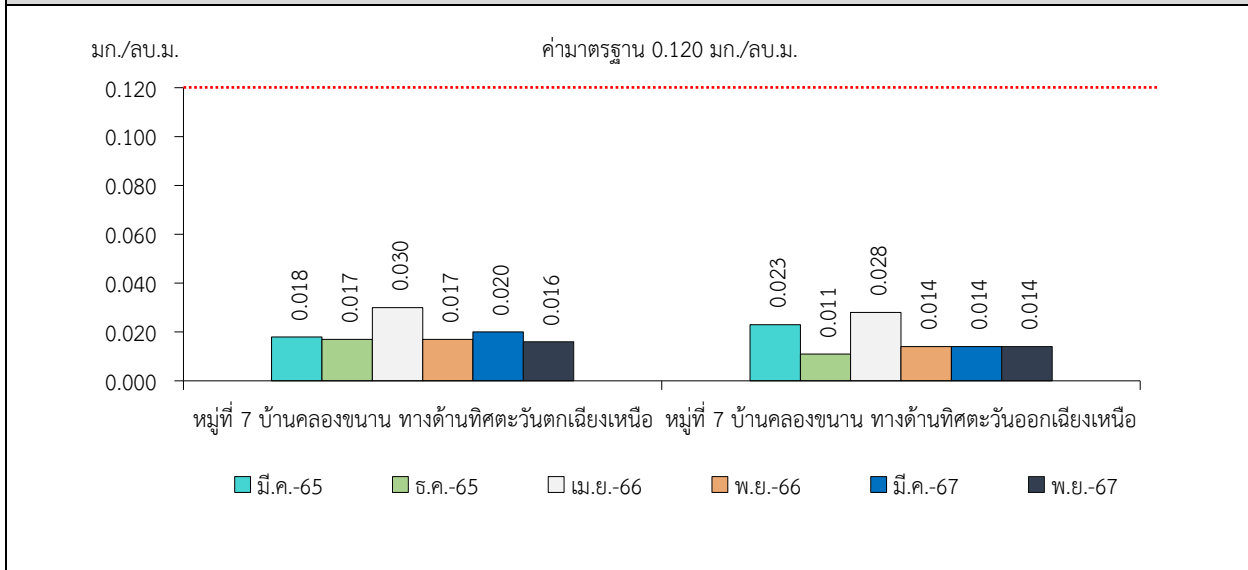
ตารางที่ 3-1 สรุปผลการตรวจวัดคุณภาพอากาศในบรรยากาศโดยทั่วไป

สถานีตรวจวัด	เดือน/ปี ที่ตรวจวัด	ผลการตรวจวัด (มก./ลบ.ม.)	
		ฝุ่นละอองแขวนลอยรวม (TSP)	ฝุ่นละอองขนาดเล็กกว่า 10 ไมครอน (PM-10)
หมู่ที่ 7 บ้านคลองขนาน ทางด้านทิศตะวันตก เฉียงเหนือ	มีนาคม 2565	0.039	0.018
	ธันวาคม 2565	0.035	0.017
	เมษายน 2566	0.062	0.030
	พฤศจิกายน 2566	0.043	0.017
	มีนาคม 2567	0.050	0.020
	พฤศจิกายน 2567	0.044	0.016
หมู่ที่ 7 บ้านคลองขนาน ทางด้านทิศตะวันออก เฉียงเหนือ	มีนาคม 2565	0.051	0.023
	ธันวาคม 2565	0.022	0.011
	เมษายน 2566	0.058	0.028
	พฤศจิกายน 2566	0.036	0.014
	มีนาคม 2567	0.035	0.014
	พฤศจิกายน 2567	0.039	0.014
ค่ามาตรฐาน ¹⁾		0.330	0.120

หมายเหตุ : ¹⁾ ประกาศคณะกรรมการสิ่งแวดล้อมแห่งชาติ ฉบับที่ 24 (พ.ศ. 2547) เรื่อง กำหนดมาตรฐานคุณภาพอากาศในบรรยากาศโดยทั่วไป
ประกาศในราชกิจจานุเบกษา เล่ม 121 ตอนพิเศษ 104 ง ประกาศ ณ วันที่ 9 สิงหาคม พ.ศ. 2547



รูปที่ 3-2 กราฟแสดงผลการตรวจวัดคุณภาพอากาศในรูปปริมาณฝุ่นละอองขนาดเล็กกว่า 10 ไมครอน (PM-10) เปรียบเทียบกับค่ามาตรฐาน



3.2.2 ระดับเสียง

1) ระดับเสียงเฉลี่ย 24 ชั่วโมง (Leq 24 hrs.)

จากข้อมูลผลการตรวจวัดระดับเสียงเฉลี่ย 24 ชั่วโมง (Leq 24 hrs.) โครงการเหมืองแร่หินอุตสาหกรรมชนิดหินปูน เพื่ออุตสาหกรรมก่อสร้าง ประทานบัตรที่ 30191/15869 ของนางสาวยุภาวรรณ ปานรงค์ (บริษัท ยูนิไมนิ่ง จำกัด รับช่วงการทำเหมือง) จำนวน 2 สถานี ได้แก่ หมู่ที่ 7 บ้านคลองขนาน ทางด้านทิศตะวันตกเฉียงเหนือ และหมู่ที่ 7 บ้านคลองขนาน ทางด้านทิศตะวันออกเฉียงเหนือ ที่ผ่านมาจนถึงเดือนพฤศจิกายน 2567 พบว่า สถานีที่มีผลการตรวจวัดระดับเสียงเฉลี่ย 24 ชั่วโมง (Leq 24 hrs.) สูงสุด คือ บริเวณหมู่ที่ 7 บ้านคลองขนาน ทางด้านทิศตะวันตกเฉียงเหนือ ในเดือนมีนาคม 2565 มีค่าเท่ากับ 69.1 เดซิเบล (เอ) เมื่อนำมาเปรียบเทียบกับค่ามาตรฐาน พบว่า ผลการตรวจวัดมีค่าอยู่ในเกณฑ์มาตรฐานตามประกาศคณะกรรมการสิ่งแวดล้อมแห่งชาติ ฉบับที่ 15 (พ.ศ. 2540) เรื่อง กำหนดมาตรฐานระดับเสียงโดยทั่วไป ที่กำหนดระดับเสียงเฉลี่ย 24 ชั่วโมง (Leq 24 hrs.) ไว้ไม่เกิน 70.0 เดซิเบล (เอ) สรุปผลการตรวจวัดดังตารางที่ 3-2 และรูปที่ 3-3

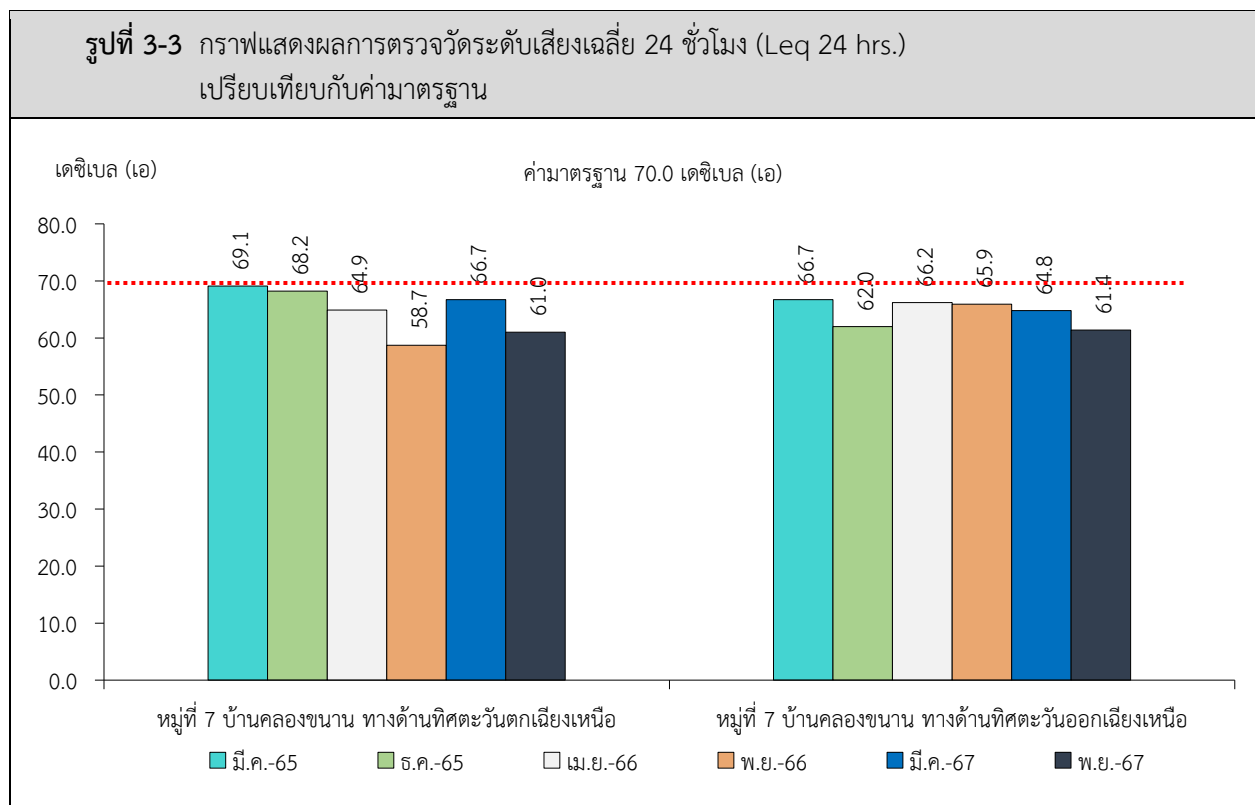
2) ระดับเสียงสูงสุด (L_{max})

จากข้อมูลผลการตรวจวัดระดับเสียงสูงสุด (L_{max}) โครงการเหมืองแร่หินอุตสาหกรรมชนิดหินปูน เพื่ออุตสาหกรรมก่อสร้าง ประทานบัตรที่ 30191/15869 ของนางสาวยุภาวรรณ ปานรงค์ (บริษัท ยูนิไมนิ่ง จำกัด รับช่วงการทำเหมือง) จำนวน 2 สถานี ได้แก่ หมู่ที่ 7 บ้านคลองขนาน ทางด้านทิศตะวันตกเฉียงเหนือ และหมู่ที่ 7 บ้านคลองขนาน ทางด้านทิศตะวันออกเฉียงเหนือ ที่ผ่านมาจนถึงเดือนพฤศจิกายน 2567 พบว่า สถานีที่มีผลการตรวจวัดระดับเสียงสูงสุด (L_{max}) คือ บริเวณหมู่ที่ 7 บ้านคลองขนาน ทางด้านทิศตะวันออกเฉียงเหนือ ในเดือนมีนาคม 2565 มีค่าเท่ากับ 110.1 เดซิเบล (เอ) เมื่อนำมาเปรียบเทียบกับค่ามาตรฐาน พบว่า ผลการตรวจวัดมีค่าอยู่ในเกณฑ์มาตรฐานตามประกาศคณะกรรมการสิ่งแวดล้อมแห่งชาติ ฉบับที่ 15 (พ.ศ. 2540) เรื่อง กำหนดมาตรฐานระดับเสียงโดยทั่วไป ที่กำหนดระดับเสียงสูงสุด (L_{max}) ไว้ไม่เกิน 115.0 เดซิเบล (เอ) สรุปผลการตรวจวัดดังตารางที่ 3-2 และรูปที่ 3-4

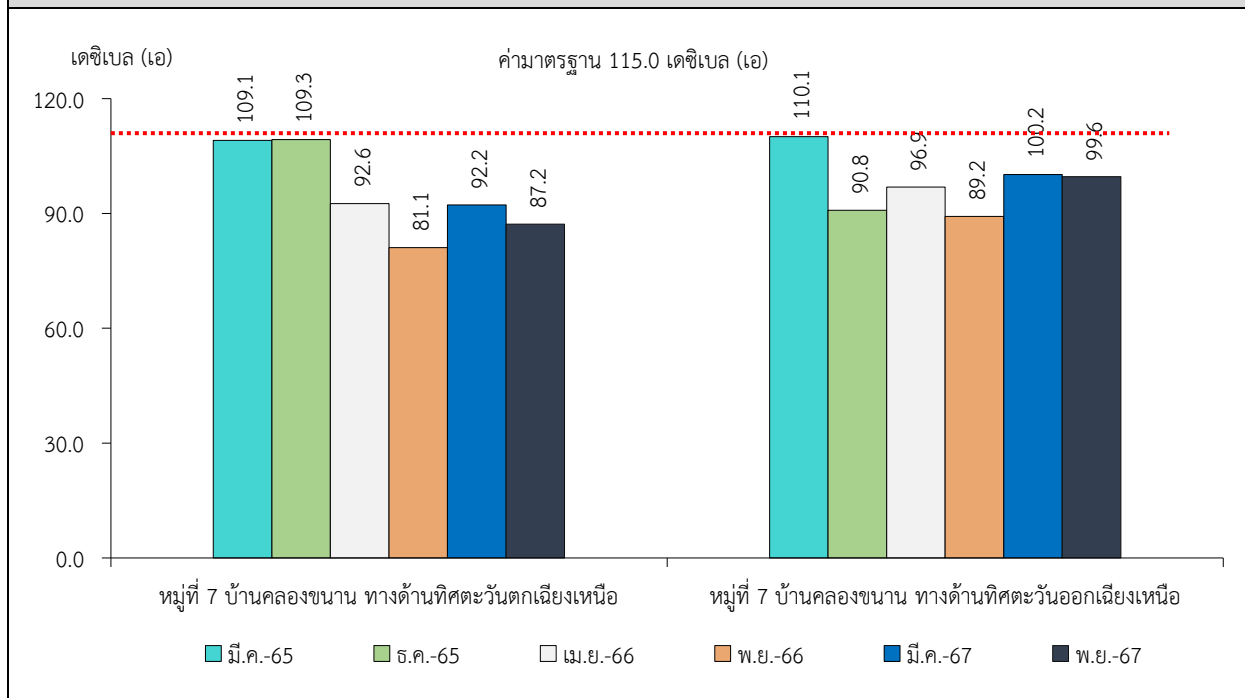
ตารางที่ 3-2 สรุปผลการตรวจวัดระดับเสียงโดยทั่วไป

สถานีตรวจวัด	เดือน/ปี ที่ตรวจวัด	ผลการตรวจวัด (เดซิเบล (เอ))	
		ระดับเสียงเฉลี่ย 24 ชั่วโมง (Leq 24 hrs.)	ระดับเสียงสูงสุด (L _{max})
หมู่ที่ 7 บ้านคลองขนาน ทางด้านทิศตะวันตก เฉียงเหนือ	มีนาคม 2565	69.1	109.1
	ธันวาคม 2565	68.2	109.3
	เมษายน 2566	64.9	92.6
	พฤศจิกายน 2566	58.7	81.1
	มีนาคม 2567	66.7	92.2
	พฤศจิกายน 2567	61.0	87.2
หมู่ที่ 7 บ้านคลองขนาน ทางด้านทิศตะวันออก เฉียงเหนือ	มีนาคม 2565	66.7	110.1
	ธันวาคม 2565	62.0	90.8
	เมษายน 2566	66.2	96.9
	พฤศจิกายน 2566	65.9	89.2
	มีนาคม 2567	64.8	100.2
	พฤศจิกายน 2567	61.4	99.6
ค่ามาตรฐาน ¹⁾		70.0	115.0

หมายเหตุ : ¹⁾ ประกาศคณะกรรมการสิ่งแวดล้อมแห่งชาติ ฉบับที่ 15 (พ.ศ. 2540) เรื่อง กำหนดมาตรฐานระดับเสียงโดยทั่วไป



รูปที่ 3-4 กราฟแสดงผลการตรวจวัดระดับเสียงสูงสุด (L_{max}) เปรียบเทียบกับค่ามาตรฐาน



3.2.3 ค่าความสั่นสะเทือน

จากข้อมูลผลการตรวจวัดค่าความสั่นสะเทือนจากการระเบิดหน้าเหมือง โดยทำการตรวจวัดค่าความสั่นสะเทือน (ความถี่ ความเร็วของอนุภาค และการขจัด) โครงการเหมืองแร่หินอุตสาหกรรมชนิดหินปูนเพื่ออุตสาหกรรมก่อสร้าง ประทานบัตรที่ 30191/15869 ของนางสาวยุภาวรรณ ปานรงค์ (บริษัท ยูนิไมนิ่ง จำกัด รับช่วงการทำเหมือง) จำนวน 1 สถานี ได้แก่ แนวเขตโครงการทางด้านทิศเหนือระหว่างหลักหมุดที่ 13-14 ที่ผ่านมาจนถึงเดือนพฤศจิกายน 2567 พบว่า ผลการตรวจวัดมีค่าอยู่ในเกณฑ์มาตรฐานตามประกาศกระทรวงทรัพยากรธรรมชาติและสิ่งแวดล้อม เรื่อง กำหนดมาตรฐานควบคุมระดับเสียงและความสั่นสะเทือนจากการทำเหมืองหิน ตีพิมพ์ในราชกิจจานุเบกษา เล่ม 122 ตอนที่ 125 ง ลงวันที่ 29 ธันวาคม 2548 ยกเว้นเดือนพฤศจิกายน 2566 ทางโครงการไม่มีการระเบิดหน้าเหมือง เนื่องจากอยู่ระหว่างต่ออายุประทานบัตร และเดือนมีนาคม 2567 ทางโครงการไม่มีการระเบิดหน้าเหมือง เนื่องจากอยู่ระหว่างการขออนุญาตเปิดการทำเหมือง สรุปได้ดังตารางที่ 3-3

ตารางที่ 3-3 สรุปผลการตรวจวัดค่าความสั่นสะเทือนขณะระเบิดหน้าเหมือง

สถานีตรวจวัด	เดือน/ปี	พารามิเตอร์	ความถี่ (เฮิรตซ์)	ความเร็วของอนุภาค (มม./วินาที)	ค่ามาตรฐาน ¹⁾	ระยะขจัด (มม.)	ค่า มาตรฐาน ¹⁾
St.1	มี.ค. 2565	TRANSVERSE	32	0.835	40.2	0.007	0.20
		VERTICAL	57	0.449	50.8	0.001	0.20
		LONGITUDINAL	22	1.482	27.6	0.018	0.20
	ธ.ค. 2565	TRANSVERSE	13	0.381	16.3	0.004	0.20
		VERTICAL	9	0.333	12.7	0.004	0.23
		LONGITUDINAL	21	0.714	26.4	0.008	0.20
	เม.ย. 2566	TRANSVERSE	47	3.768	50.8	0.024	0.20
		VERTICAL	47	3.421	50.8	0.012	0.20
		LONGITUDINAL	37	4.280	46.5	0.027	0.20
	พ.ย. 2566	ไม่มีการระเบิดหน้าเหมือง					
	มี.ค. 2567	ไม่มีการระเบิดหน้าเหมือง					
	พ.ย. 2567	TRANSVERSE	N/A	<0.130	-	0.000	-
		VERTICAL	N/A	<0.130	-	0.000	-
		LONGITUDINAL	N/A	<0.130	-	0.000	-

หมายเหตุ : ¹⁾ ประกาศกระทรวงทรัพยากรธรรมชาติและสิ่งแวดล้อม เรื่อง กำหนดมาตรฐานควบคุมระดับเสียงและความสั่นสะเทือนจากการทำเหมืองหิน
ตีพิมพ์ในราชกิจจานุเบกษา เล่ม 122 ตอนที่ 125 ง ลงวันที่ 29 ธันวาคม 2548
St.1 หมายถึง แนวเขตโครงการทางด้านทิศเหนือระหว่างหลักหมุดที่ 13-14
N/A หมายถึง Frequency < 1 Hz, Velocity <0.130 mm/sec และ Displacement <0 mm

3.2.4 คุณภาพน้ำ

1) คุณภาพน้ำผิวดิน

จากข้อมูลผลการติดตามตรวจสอบคุณภาพน้ำผิวดินรอบโครงการเหมืองแร่หินอุตสาหกรรมชนิดหินปูน เพื่ออุตสาหกรรมก่อสร้าง ประทานบัตรที่ 30191/15869 ของนางสาวยุภาวรรณ ปานรงค์ (บริษัท ยูนิไมนิ่ง จำกัด รับช่วงการทำเหมือง) จำนวน 4 สถานี ได้แก่ บ่อดักตะกอนทางด้านทิศเหนือ (1) บ่อดักตะกอนทางด้านทิศเหนือ (2) คลองขนานช่วงก่อนถึงท่อลอดทางหลวงหมายเลข 401 และคลองขนานช่วงบริเวณท่อลอดทางหลวงหมายเลข 401 ที่ผ่านมาจนถึงเดือนพฤศจิกายน 2567 พบว่า ผลการวิเคราะห์หมีค่าอยู่ในเกณฑ์มาตรฐานตามประกาศคณะกรรมการสิ่งแวดล้อมแห่งชาติ ฉบับที่ 8 (พ.ศ. 2537) ออกตามความในพระราชบัญญัติส่งเสริมและรักษาคุณภาพสิ่งแวดล้อมแห่งชาติ พ.ศ. 2535 เรื่อง กำหนดมาตรฐานคุณภาพน้ำในแหล่งน้ำผิวดิน ตีพิมพ์ในราชกิจจานุเบกษา เล่ม 111 ตอนที่ 16 ง ลงวันที่ 24 กุมภาพันธ์ 2537 (ประเภทที่ 3) ยกเว้น บ่อดักตะกอนทางด้านทิศเหนือ (1) เดือนมีนาคม 2567 และ บ่อดักตะกอนทางด้านทิศเหนือ (2) เดือนมีนาคม 2567 และเดือนพฤศจิกายน 2567 น้ำแห่งนี้ไม่สามารถเก็บตัวอย่างมาวิเคราะห์ได้ สรุปผลการวิเคราะห์ดังตารางที่ 3-4 และรูปที่ 3-5

2) คุณภาพน้ำใต้ดิน

จากข้อมูลผลการติดตามตรวจสอบคุณภาพน้ำใต้ดินรอบโครงการเหมืองแร่หินอุตสาหกรรมชนิดหินปูน เพื่ออุตสาหกรรมก่อสร้าง ประทานบัตรที่ 30191/15869 ของนางสาวยุภาวรรณ ปานรงค์ (บริษัท ยูนิไมนิ่ง จำกัด รับช่วงการทำเหมือง) จำนวน 1 สถานี ได้แก่ น้ำบาดาลหมู่ที่ 7 บ้านคลองขนาน ที่ผ่านมาจนถึงเดือนพฤศจิกายน 2567 พบว่า ผลการวิเคราะห์หมีค่าอยู่ในเกณฑ์มาตรฐานตามประกาศกระทรวงทรัพยากรธรรมชาติและสิ่งแวดล้อม เรื่อง กำหนดหลักเกณฑ์และมาตรการในทางวิชาการสำหรับการป้องกันด้านสาธารณสุขและการป้องกันในเรื่องสิ่งแวดล้อมเป็นพิษ พ.ศ. 2551 ตีพิมพ์ในราชกิจจานุเบกษา เล่ม 125 ตอนพิเศษ 85 ง ลงวันที่ 21 พฤษภาคม 2551 สรุปผลการวิเคราะห์ดังตารางที่ 3-5 และรูปที่ 3-6

ตารางที่ 3-4 สรุปผลการวิเคราะห์คุณภาพน้ำผิวดิน

สถานีตรวจวัด	พารามิเตอร์	pH	TSS	TDS	Sulfate	FCB
	หน่วย	-	mg/L	mg/L	mg/L	MPN/100 mL
St.1	มีนาคม 2565	7.95	6.0	1,040	708.5	17
	ธันวาคม 2565	7.8	10.6	873	672.8	13
	เมษายน 2566	7.4	16.0	1,150	758	11
	พฤศจิกายน 2566	8.2	<5.0	1,258	731.6	2.0
	มีนาคม 2567	น้ำแห้ง				
	พฤศจิกายน 2567	7.8	<5.0	1,390	740.8	<1.8
St.2	มีนาคม 2565	7.57	<5.0	1,265	712.8	24
	ธันวาคม 2565	7.8	<5.0	850	518.5	11
	เมษายน 2566	7.2	10.1	1,173	767	17
	พฤศจิกายน 2566	7.9	<5.0	1,296	531.4	<1.8
	มีนาคม 2567	น้ำแห้ง				
	พฤศจิกายน 2567	น้ำแห้ง				
St.3	มีนาคม 2565	7.97	6.3	360	59.8	13
	ธันวาคม 2565	8.2	12.7	290	46.3	79
	เมษายน 2566	7.8	9.3	352	38	18
	พฤศจิกายน 2566	8.1	<5.0	485	90.7	<1.8
	มีนาคม 2567	7.9	<5.0	448	31.6	<1.8
	พฤศจิกายน 2567	7.9	<5.0	322	71.7	<1.8
ค่ามาตรฐาน ¹⁾		5.0-9.0	-	-	-	ไม่เกินกว่า 4,000

หมายเหตุ : ¹⁾ ประกาศคณะกรรมการสิ่งแวดล้อมแห่งชาติ ฉบับที่ 8 (พ.ศ. 2537) ออกตามความในพระราชบัญญัติส่งเสริมและรักษาคุณภาพสิ่งแวดล้อมแห่งชาติ พ.ศ.2535 เรื่อง กำหนดมาตรฐานคุณภาพน้ำในแหล่งน้ำผิวดิน ตีพิมพ์ในราชกิจจานุเบกษา เล่ม 111 ตอนที่ 16 ง ลงวันที่ 24 กุมภาพันธ์ 2537 (ประเภทที่ 3)
 St.1 หมายถึง บ่อตกตะกอนทางด้านทิศเหนือ (1)
 St.2 หมายถึง บ่อตกตะกอนทางด้านทิศเหนือ (2)
 St.3 หมายถึง คลองขนานช่วงก่อนถึงท่อลอดทางหลวงหมายเลข 401
 St.4 หมายถึง คลองขนานช่วงบริเวณท่อลอดทางหลวงหมายเลข 401

สถานีตรวจวัด	พารามิเตอร์	pH	TSS	TDS	Sulfate	FCB
	หน่วย	-	mg/L	mg/L	mg/L	MPN/100 mL
St.4	มีนาคม 2565	7.98	17.8	328	62.0	15
	ธันวาคม 2565	8.0	7.8	300	45.6	330
	เมษายน 2566	7.7	18.4	300	39	21
	พฤศจิกายน 2566	8.0	<5.0	546	88.4	<1.8
	มีนาคม 2567	8.0	<5.0	367	34.4	<1.8
	พฤศจิกายน 2567	7.2	<5.0	316	66.0	<1.8
ค่ามาตรฐาน ¹⁾		5.0-9.0	-	-	-	ไม่เกินกว่า 4,000

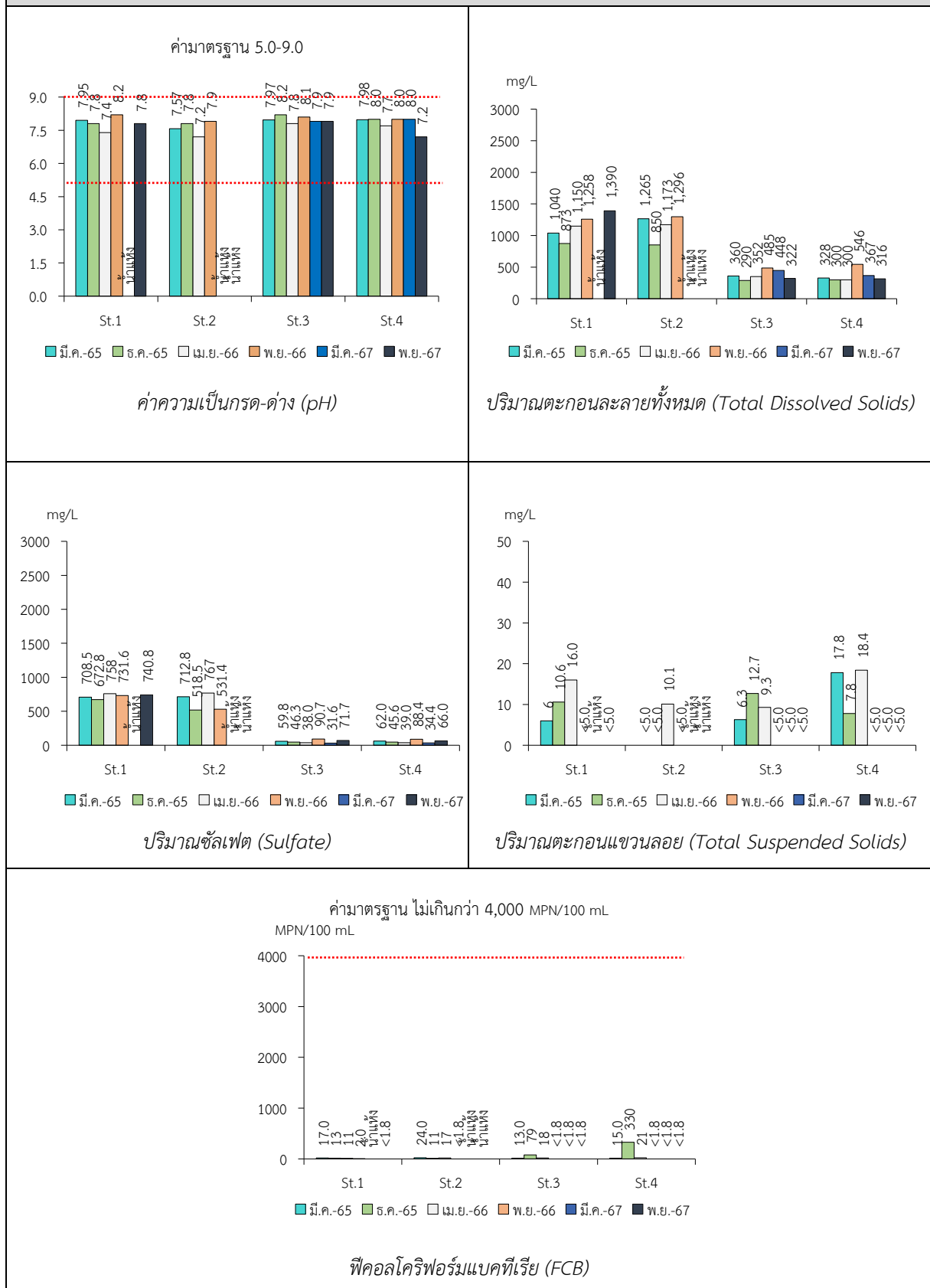
หมายเหตุ : ¹⁾ ประกาศคณะกรรมการสิ่งแวดล้อมแห่งชาติ ฉบับที่ 8 (พ.ศ. 2537) ออกตามความในพระราชบัญญัติส่งเสริมและรักษาคุณภาพสิ่งแวดล้อมแห่งชาติ พ.ศ.2535 เรื่อง กำหนดมาตรฐานคุณภาพน้ำในแหล่งน้ำผิวดิน ตีพิมพ์ในราชกิจจานุเบกษา เล่ม 111 ตอนที่ 16 ง ลงวันที่ 24 กุมภาพันธ์ 2537 (ประเภทที่ 3)
 St.1 หมายถึง บ่อดักตะกอนทางด้านทิศเหนือ (1)
 St.2 หมายถึง บ่อดักตะกอนทางด้านทิศเหนือ (2)
 St.3 หมายถึง คลองขนานช่วงก่อนถึงท่อลอดทางหลวงหมายเลข 401
 St.4 หมายถึง คลองขนานช่วงบริเวณท่อลอดทางหลวงหมายเลข 401

ตารางที่ 3-5 สรุปผลการวิเคราะห์คุณภาพน้ำใต้ดิน

สถานีตรวจวัด	พารามิเตอร์	pH	TSS	TDS	TS	Total Hardness	Turbidity	Total Iron
	หน่วย	-	mg/L	mg/L	mg/L	mg/L as CaCO ₃	NTU	mg/L
น้ำบาดาลหมู่ที่ 7 บ้านคลองขนาน	มีนาคม 2565	7.70	<5.0	385	402	336	<1.0	0.01
	ธันวาคม 2565	7.7	<5.0	352	376	321	<1.0	0.02
	เมษายน 2566	7.6	<5.0	408	422	354	<1.0	0.01
	พฤศจิกายน 2566	7.8	<5.0	484	511	332	<1.0	0.13
	มีนาคม 2567	7.5	<5.0	493	530	342	<1.0	<0.01
	พฤศจิกายน 2567	7.8	<5.0	354	422	340	<1.0	<0.01
ค่ามาตรฐานเกณฑ์กำหนดที่เหมาะสม ¹⁾		7.0-8.5	-	ไม่เกิน 600	-	ไม่เกิน 300	5	ไม่เกิน 0.5
ค่ามาตรฐานเกณฑ์อนุโลมสูงสุด ¹⁾		6.5-9.2	-	1,200	-	500	20	1.0

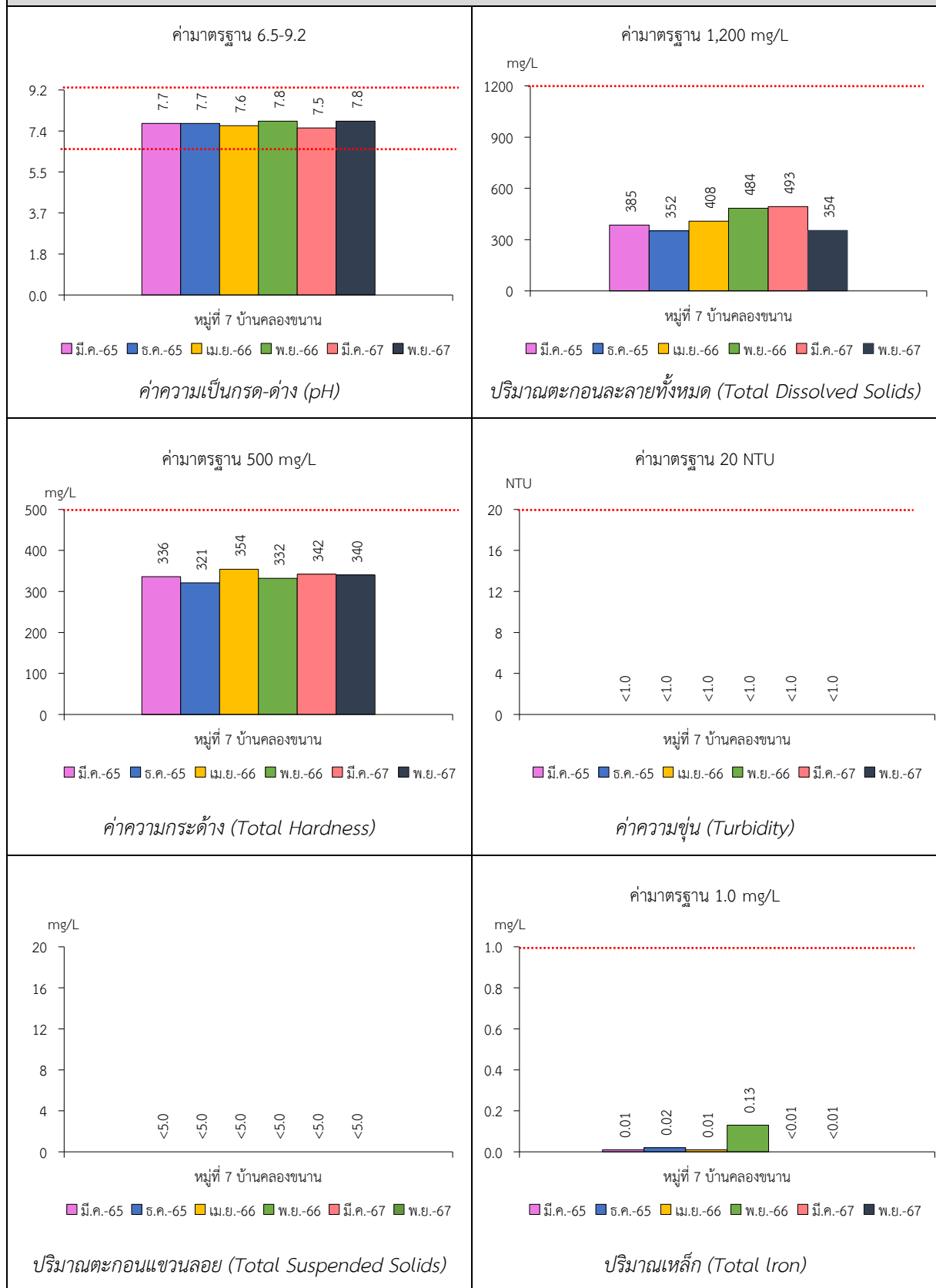
หมายเหตุ : ¹⁾ ประกาศกระทรวงทรัพยากรธรรมชาติและสิ่งแวดล้อม เรื่อง กำหนดหลักเกณฑ์และมาตรการในทางวิชาการสำหรับการป้องกันด้านสาธารณสุขและการป้องกันในเรื่องสิ่งแวดล้อมเป็นพิษ พ.ศ. 2551 ตีพิมพ์ในราชกิจจานุเบกษา เล่ม 125 ตอนพิเศษ 85 ง ลงวันที่ 21 พฤษภาคม 2551

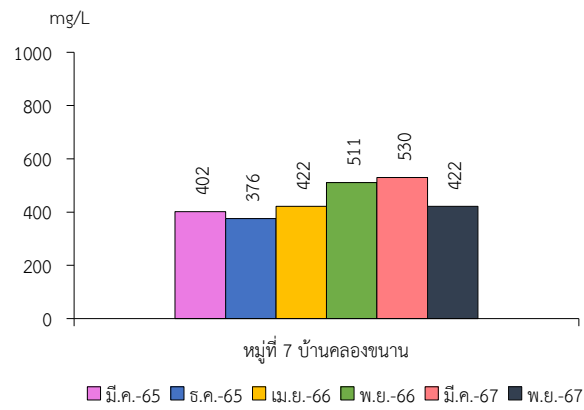
รูปที่ 3-5 กราฟแสดงผลการวิเคราะห์คุณภาพน้ำผิวดินเปรียบเทียบกับค่ามาตรฐาน



หมายเหตุ : St.1 หมายถึง บ่อตกตะกอนทางด้านทิศเหนือ (1)
St.2 หมายถึง บ่อตกตะกอนทางด้านทิศเหนือ (2)
St.3 หมายถึง คลองขนานช่วงก่อนถึงท่อลอดทางหลวงหมายเลข 401
St.4 หมายถึง คลองขนานช่วงบริเวณท่อลอดทางหลวงหมายเลข 401

รูปที่ 3-6 กราฟแสดงผลการวิเคราะห์คุณภาพน้ำใต้ดินเปรียบเทียบกับค่ามาตรฐาน





ปริมาณของแข็งทั้งหมด (TS)